



Rider Técnico de Sonido

(+ Luces/video en pg.4 y Hospitalidad en pg.6)

Las Áñez son:

1. Valentina Áñez: Voz, looper y teclado.
2. Juanita Áñez: Voz, looper, cuatro y percusión.

Input List

CH	Instrumento	Micrófono	Base
1	Looper L	XLR	Boom
2	Looper R	XLR	Boom
3	Voz Juanita (Izq)	SM58	Boom
4	Voz Valentina (Der)	SM58	Boom
5	Teclado L	DI	-
6	Teclado R	DI	-
7	Percusión Centro	SM57	Boom
8	Percusión Izquierda	SM57	Boom
9	Cuatro	DI	-
10	Generador FX	DI	-
11	Metrónomo	DI	-
12	-	-	-
13	Playback L (desde FOH)	DI	-
14	Playback R (desde FOH)	DI	-
15	Timeline L (desde FOH)	DI	-
16	Timeline R (desde FOH)	DI	-
17	Spare 1	SM57	Boom
18	Spare 2	DI	-
19	-	-	-
20	Stage	SM58 Inalámbrico	-
21	Talk Back (FOH)	E825-S	Boom

Notas:

- Al looper (CH 1-2) entran dos micrófonos shure SM58 **proporcionados** por las intérpretes, es por eso que solicitamos bases tipo boom con soporte de micrófono para estos canales.
- Los canales 13-16 y 21 están ubicados en la posición del ingeniero de F.O.H.
- Evitar usar micrófonos con sistemas inalámbricos en otros canales distintos al 20.

Output List

Mix	Ubicación
Mix 1	Wedge Centro L
Mix 2	Wedge Centro R
Mix 3	Wedge Lado L
Mix 4	Wedge Lado R
Mix 5-6	In ear Juanita
Mix 7-8	In ear Valentina

Especificaciones de FOH (House Mixing)

Sistema de refuerzo sonoro de 3 vías que incluya subwoofers. Los subwoofers deberán recibir la señal por un envío o auxiliar independiente de la mezcla estéreo principal. El sistema debe ser capaz de entregar al menos 110 dB SPL en la posición de FOH (sonido para sala) y 96 dB en el punto más distante con una respuesta en frecuencia lo más uniforme posible de 20 Hz a 20 KHz. Para recintos más pequeños el sistema debe ser capaz de entregar 96 dB SPL en forma homogénea.

- Consola digital mínimo de 24 canales, con al menos 6 envíos *prefader* para monitores (en caso de que el monitoreo para músicos se realice desde la misma consola). Sugerencias: Midas M32, Venue SC-48, digico SD10, Yamaha CL5

En caso de NO contar con una consola digital, las especificaciones del equipo análogo son las siguientes:

- Consola de 24 canales, con mínimo 8 envíos, 8 subgrupos y ecualizador de 4 bandas semiparamétrico por canal.
- Ecualizador gráfico estéreo de 31 bandas, insertado en la mezcla master. Sugerencia: *dbx iEQ-31*
- 2 procesadores de efectos estéreo con parámetros editables y función de *tap tempo*.
- 7 procesadores dinámicos estéreo (compressor/gate). Sugerencias: *dbx 166xs, 266 xl*

Especificaciones de Monitoreo

En caso de que el monitoreo de los intérpretes se realice desde una CONSOLA INDEPENDIENTE. Los requerimientos son los siguientes:

- Consola digital de mínimo 24 canales y 8 envíos *prefader* para las respectivas mezclas.
- 4 Mezclas independientes para las intérpretes mediante cuñas de dos vías, capaces de entregar sonido limpio de hasta 120 dB SPL. La posición y el orden de los monitores se especifica en el *stage plot*.
- 2 Mezclas independientes para las intérpretes mediante sistemas de monitoreo inalámbrico *in ears*. Sugerencias: *Sennheiser ew300 IEM G3, Shure PSM 300*.

En caso de NO contar con una consola digital, las especificaciones de equipo análogo son las siguientes:

- Consola de 24 canales, con mínimo 8 envíos, 8 grupos y ecualizador de 4 bandas semiparamétrico por canal. Sugerencias: *Midas, Verona. Mackie 24.8.*
- 4 ecualizadores gráficos de 31 bandas, uno insertado en cada mezcla.

Requerimientos de Backline

- (1) base para teclado **para tocar de pie** - ALTA PRIORIDAD.
- (1) base para cuatro.
- (1) Mesa de percusión
- (2) tomas eléctricas de 110 V @ 60Hz, una para el *looper* y otra para teclado, dispuestas como se indica en el *stage plot*.
- (2) tomas eléctricas de 110 V @ 60Hz en la posición de F.O.H.

Es muy importante que tanto el sistema de sonido como el backline estén en excelentes condiciones.

En caso de cualquier inquietud o sugerencia, por favor comuníquese con el correo de contacto. Muchas gracias de antemano por toda la ayuda brindada.

Requerimientos de Personal de Apoyo

Se necesitan dos personas que conozcan bien los equipos proveídos y que estén presentes desde el montaje hasta el último momento en que se desmonten los equipos; para realizar las labores de asistente de consola y asistente de escenario, respectivamente.

*Nota: En caso de que el monitoreo se realice desde una consola independiente, la producción deberá suministrar una persona que maneje las mezclas para los intérpretes.

Requerimientos de tiempo

Se necesita un tiempo **mínimo** de dos (2) horas para realizar todas las pruebas pertinentes con relación al espectáculo de *Las Áñez*.

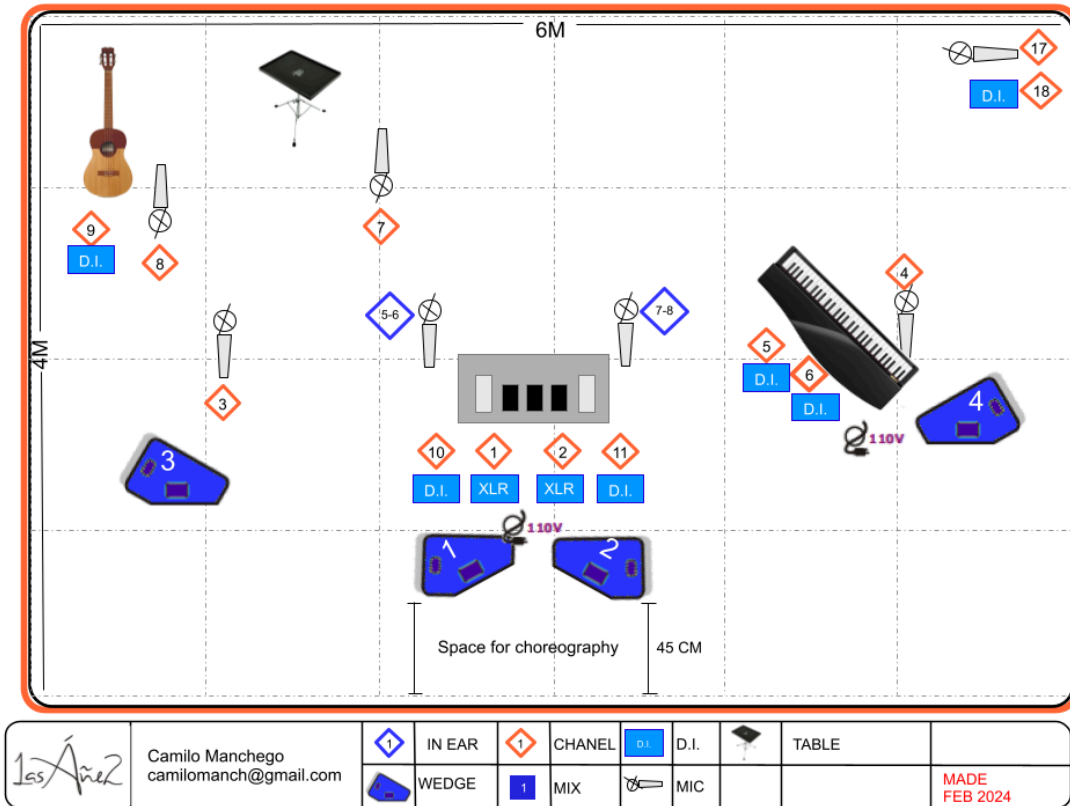
Contacto de Sonido:

Camilo Manchego - ingeniero de sonido de sala (F.O.H)

Mail: camilomanch@gmail.com

PLANTA DE ESCENARIO GENERAL:

LAS AÑEZ - STAGE PLOT



Rider Técnico Visual

Video:

Favor avisar si habrá proyección y comunicar a la persona de video del evento que:

Se lleva en una USB un archivo de visuales, que una vez se le da play, corre desde el inicio hasta final del concierto. Se puede enviar previamente en caso de ser necesario.

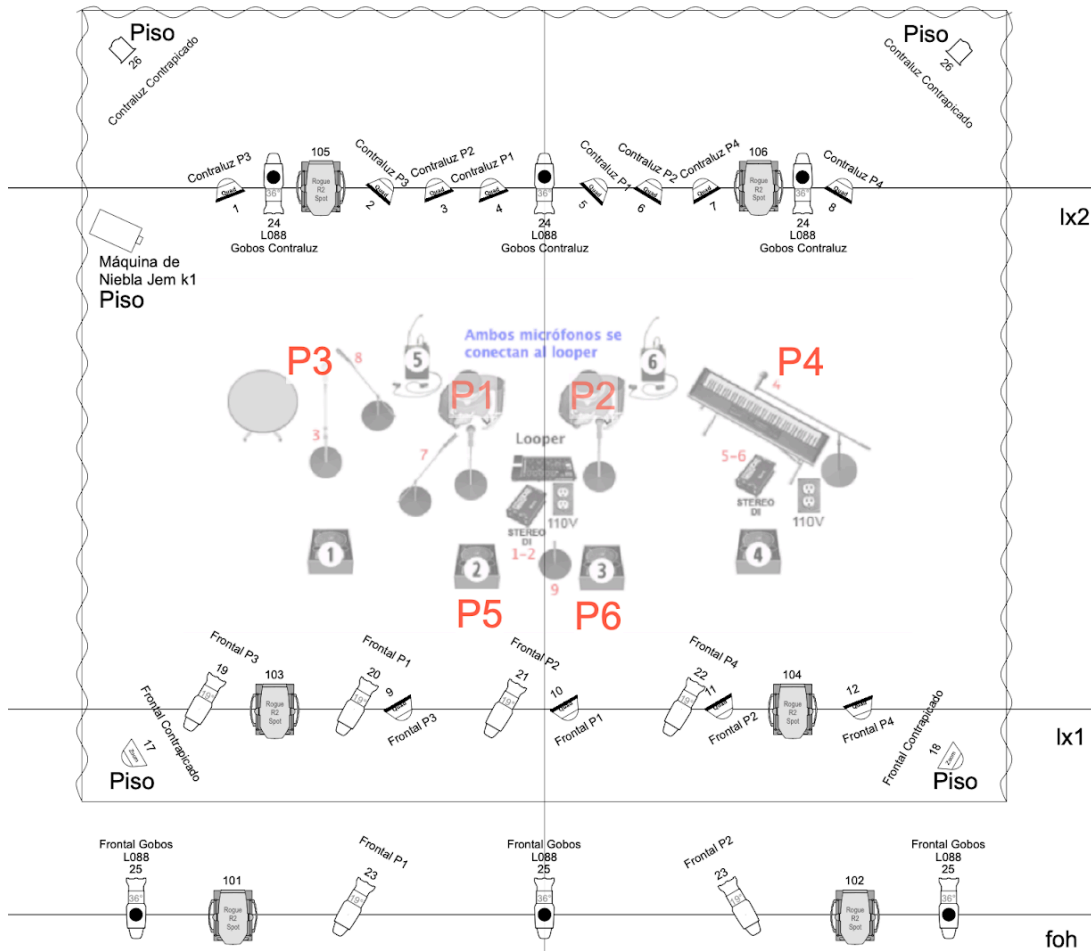
Luces:

Favor enviar contacto técnico de luces a más tardar dos semanas antes del evento.

Ajustar los equipos de luces del escenario al siguiente rider completo, hasta donde sea posible:

En caso de no contar con nuestro iluminador, agradecemos intentar bajar la luz un 90% al final de cada canción y tener en cuenta el siguiente plano en lo posible:

PLANTA DE ILUMINACIÓN:



LAS ÁÑEZ
 Planta de Iluminación Escénica
 Versión 2A Marzo 30 de 2017
 Diseño de Iluminación: Humberto Hernández A.
 www.humbertohernandeza.com

Notas:

1 Consola de iluminación tipo ETC ION, GrandMA o similar

Accesorios necesarios:

- 6 portagobos para ETC tamaño A.
- 6 gobos Ref Rosco 76610 Crazy Paving. Tamaño A.
- 4 bases de piso



Es necesario proveer todo el cableado DMX y de corriente en cantidades de acuerdo con el plano y asegurar que los aparatos se encuentren en buen estado de mantenimiento.

CONVENCIONES

- Elipsoidal ETC 19° 750w (6)
- Elipsoidal ETC 36° 750W con portagobo (6)
- Par Led QUAD 18x10w rgbw 20° (12)
- Par Led ZOOM QUAD 18x10w rgbw (2)
- Cabeza Móvil Chauvet Rogue R2 Spot (6)
- Fresnel 6" 750w (2)
- Máquina de niebla Jem k1 (1)

En caso de contar con un diseño de iluminación diferente, por favor compartirlo con nuestro diseñador, con la mayor antelación posible, con la información que se cuente de:

- Plano de iluminación
- Lista de Patch
- Consola (marca, referencia y versión de software)
- Showfile

Contacto de visual:

Andrés Garzón - diseñador de visual que asiste al evento.
 Mail: andresgrzn@gmail.com / Cel: +57 315 6826121.

RIDER DE HOSPITALIDAD

EQUIPO

5 a 7 people viajando, dependiendo del tipo de show:

**Favor contactar a Las Áñez o su booker para confirmar el número de miembros del equipo para este concierto específico.*

Usualmente:

- 5 miembros: 2 cantantes + Staff (FOH/Stage/Luces)
- 6 a 7 miembros para espacios grandes y festivales al aire libre

VUELOS

- 3 vuelos en aerolínea que admita **instrumentos musicales en cabina (137 cm en total) + equipaje en bodega de mínimo 20 kilos.**
- 1 vuelo con+ **equipaje de mano + equipaje en bodega de mínimo 20 kilos.**
- 1 vuelo con equipaje en cabina + artículo personal.

INFORMACIÓN PREVIA

Mínimo 2 semanas antes del show:

**If possible, c.c to all contacts bellow*

- **Duración del show.** Las Áñez entrega el Rider técnico dependiendo de la duración de concierto solicitada.

Ver ejemplo del Rider completo acá: www.lasanez.com/contact

- **Prueba de sonido.** Confirmación de hora y duración:
**a comenzar idealmente 2 horas y media antes de la apertura de puertas.*

- **Contacto técnico** para confirmar:

- Contrarider
- Productor de sonido e iluminación
- Posibilidad de proyectar visuales

- **Contacto logístico** para confirmar:

- | | |
|-------------------------------------|-----------------------------------|
| - Escenario cerrado o al aire libre | - Dirección de acceso de artistas |
| - Otros artistas en tarima | - Horario llegada catering |
| - Venta de merchandising | - Cortesías |
| - Privado o público | - Nombre y dirección hotel |
| - Aforo | - Contacto directo transporte |
| - Permisos de registro foto y video | |

ACOMODACIÓN

- **Hotel** mínimo 3 estrellas.

**Procurar adelantar check-in si es necesario*

- **Habitaciones individuales** para cada miembro del equipo, con baño privado
**Cuando no haya individuales disponibles, máximo 2 personas por cuarto. Preguntar nombres.*
- **Desayuno** en hotel o muy cerca a pie.

TRANSPORTE TERRESTRE

Transporte local en van pequeña o 2 carros con baúl, para estos trayectos:

- Aeropuerto-Hotel-Aeropuerto.
- Hotel-Escenario-Hotel (1 o 2 veces dependiendo de la hora de la prueba).
Proveer más de 1 trayecto si los horarios del equipo deben ser diferentes.

CAMERINOS

- 2 o más baños totalmente equipados
- **Seguridad**
- Calefacción cuando sea necesario

CATERING

- Comida fresca salada y dulce (también caliente si es posible).
**Uno de los miembros no puede comer lacteos, carne roja ni de cerdo.*
- **Agua para todos los miembros** en el camerino y backstage.
- **Agua al clima adicional para ambas cantantes** en tarima.
- Agua caliente en camerinos para shows al aire libre en clima frío.
**Si es posible, favor evitar el exceso de botellas pequeñas de plástico.*

CONTACTO DE HOSPITALIDAD

- AGENCIA DE BOOKING Biche: alejandra@biche.com.co, produccionbiche@gmail.com / +57 315 3045545
- ARTISTAS: agnez89@hotmail.com, juagnez89@hotmail.com / +573173000405